

А. А. ЭЛБАКЯН

***SCHOENOPLECTUS HYPPOLYTI* И
S. LACUSTRIS (CYPERACEAE) – НОВЫЕ
ВИДЫ ВО ФЛОРЕ АРМЕНИИ**

Пересмотр гербарного материала образцов из родов *Scirpus*, *Bolboschoenus*, *Schoenoplectus* позволил установить наличие во флоре Армении новых видов *Schoenoplectus hyppolyti* (V. I. Krecz.) V. I. Krecz. ex Grossh. и *S. lacustris* (L.) Palla (*Cyperaceae*), привести данные по их местонахождению и высотной приуроченности.

Флора Армении, Schoenoplectus hyppolyti, S. lacustris, новые местонахождения

Էլբակյան Ա.Ա. *Schoenoplectus hyppolyti* և *S. lacustris* (Cyperaceae) ՝ Հայաստանի ֆլորայի նոր տեսակներ: *Scirpus*, *Bolboschoenus* և *Schoenoplectus* ցեղերի նմուշների հերբարիումային նյութի վերանայումը հնարավորություն տվեց հաստատել *Schoenoplectus hyppolyti* (V. I. Krecz.) V. I. Krecz. ex Grossh. և *S. lacustris* (L.) Palla (*Cyperaceae*) նոր տեսակների առկայությունը Հայաստանի ֆլորայում, ինչպես նաև տեղեկություններ ներկայացնել նրանց տեղավայրերի և բարձրության վերաբերյալ:

Հայաստանի ֆլորա, Schoenoplectus hyppolyti, S. lacustris, նոր տեղավայրեր

Elbakyan A. H. *Schoenoplectus hyppolyti* and *S. lacustris* (Cyperaceae) - new species in flora of Armenia. The revision of the herbarium material of the specimens from the genera *Scirpus*, *Bolboschoenus* and *Schoenoplectus* made it possible to confirm the presence of new species *Schoenoplectus hyppolyti* (V. I. Krecz.) V. I. Krecz. ex Grossh. and *S. lacustris* (L.) Palla (*Cyperaceae*) in the flora of Armenia, and to provide data on their location and altitude.

Flora of Armenia, Schoenoplectus hyppolyti, S. lacustris, new locations

В 2009 г. И. Татанов переопределил образец *Bolboschenus maritimus* (L.) Palla. (ERE 169590) в *Schoenoplectus hyppolyti* (V. I. Krecz.) V. I. Krecz. ex Grossh. Ранее 3 близких рода – *Scirpus*, *Bolboschoenus*, *Schoenoplectus* входили в состав *Scirpus*, который впоследствии был подразделен

на более чем 50 родов (Егорова, 2004; Татанов, 2004). Это навело на мысль пересмотреть гербарий этих родов, в результате чего были обнаружены виды *Schoenoplectus hyppolyti* и *S. lacustris*.

***Schoenoplectus hyppolyti* (V. I. Krecz.)
V. I. Krecz. ex Grossh.**

Армения

Ереванский флористический район

Shadyrlu [с. Мусалер]¹, distr. Echmiadzin, prope Parakar. 10.07.1925. Leg. А. Б. Шелковников, det. А. Элбакян 23.12.2019 **ERE 5742**; АрмССР Арташатский р-н, Джапачалу [с. Масис]. Вдоль осушительной канавы. Leg. А. Барсебян 15.07.1954, det. А. Элбакян 23.12.2019 **ERE 64081**; АрмССР Эчмиадзинский р-н, берег озера Апага, в окрестностях с. Апага. Leg. N. S. Chandjan 25.09.1983, det. А. Элбакян 23.12.2019 **ERE 122532**; АрмССР, окр. сел. Эчмиадзин. По берегу Эчмиадзинского канала. 13.07.1952. Leg. Н. В. Мирзоева, det. А. Элбакян 23.12.2019 **ERE 128290**; Арташатский р-н, Реганлу х Сарджалар [Арагат] На болотах. 12.07.1954. Leg. Барсебян А., det. Татанов И. 13.07.2009 **ERE 169590**; Арташатский р-н, Н. Наджарлу [с. Саят-Нова] на болотах. 26.06.1954 Leg. А. Барсебян, det. А. Элбакян 23.12.2019 **ERE 185294**; Зангибасарский [Масисский] район. В 0,5 км к ю.-з. от сел. Джабачалу [с. Масис]. Выгон сел. Джабачалу. Сп. № 9. Конт. № 6. 26.07.1947 Leg. Азизян, det. А. Элбакян 05.03.2019 **ERE 195243**

Мегринский флористический район

АрмССР, Мегринский р-н, Агарак х Мегри, заболоченный участок у дороги. 27.06.1986 Leg. Н. С. Ханджян, det. А. Элбакян 23.12.2019 **ERE 132499**

Herbarium musei SSR Armeniae, Мегри. 15.07.1939 Leg. А. Araratian et А. Takhtadzian, det. А. Элбакян 23.12.2019 **ERE 27248**

Севанский флористический район

Expeditio Sewangensis 1923. Distr. Novo Bajazet [Гавар], prope lacum Gilli, 6300'. Leg. О. Zedelmejer 19.07.1923, det. А. Элбакян 23.12.2019 **ERE 133258**

¹ В квадратных скобках приводятся современные названия населенных пунктов

Даралегисский флористический район

АрмССР, Ехегнадзорский р-н, правый борт реки Арпа, между Арени х Арпи, берег реки, заболоченный участок. Leg. N. S. Chandjan 01.10.1983, det. A. Элбакян 23.12.2019 **ERE 122560**

Daralaghez. Кешишкенд [Ехегнадзор], берег р. Арпа, заросли *Salix*. Leg. A. Araratian et A. Takhtadzian 02.07.1930, det. A. Элбакян 23.12.2019 **ERE 27247**

Зимнее пастбище совх. Алагез. Берег Арпачая [Арпа] возле Караван сарая. 18.07.1935. Leg. В. Массино, det. A. Элбакян 23.12.2019 **ERE 196836**

Нахичеван

Нахичеванская АССР, Норашенский р-н. Село Садарак. Leg. А. Барсегян 28.05.1954; det. А. Элбакян 23.12.2019 **ERE 185293**

Общее распространение: Вост. Европа, Зап., Средняя, Центр. Азия, Кавказ

В 2018 г. в Институт ботаники им. А. Тахтаджяна поступил гербарий из Сельскохозяйственного и Зооветеринарного институтов (ныне Аграрного университета). При изучении образцов рода *Schoenoplectus*, на кроющих чешуйках одного из них (Зангибасарский район. В 0,5 км к ю.-з. от сел. Джабачалу. Выгон сел. Джабачалу. Сп. № 9. Конт. № 6. 26.07.1947 Leg. Азизян, det. А. Элбакян 05.03.2019 **ERE 195243**) были обнаружены шипики, или щетинки, присущие виду *Schoenoplectus hypolyti* (V. I. Krecz.) V. I. Krecz. ex Grossh. (Гроссгейм, 1940; Егорова, 1976, 2005; Исаев, 1952). Ранее этот экземпляр был определен Магакяном как *Scirpus tabernaemontani* Gmel. (= *Schoenoplectus tabernaemontani* (Gmel.) Palla), который характеризуется наличием на кроющих чешуйках карминно-красных бугорков, или бородавочек (Гроссгейм, 1940; Егорова, 2005; Кречетович, 1937; Флора СССР, 1936; Ханджян, 2010; Kit Tan & Oteng-Yeboah, 1985; Kukkonen, 1998;). *S. hypolyti* был описан в 1926 г. с восточного побережья Каспийского моря из окрестностей форта Шевченко (бывший форт Александровский) ("Typus speciei: *Kazahstania caspica, plana montana Ustj-Urt occidentalis, in rivulo infra fontem Tamtschaly partis inferioris valleculee salsugineae Merety (in viciniis Castelli Alexandrovsk ad mare Caspium)*. 7.IX 1926. Th. Russanov") (Кречето-

вич, [1937]). «Адаевский у. западный Усть-Урт. Родник Тамчалы в низовьях сая Мереты. В ручье ниже родника. 07.IX.1926. *Scirpus Tabernaemontani* Gmel. № 249; *Schoenoplectus Hypolyti*. sp. nova. 28.IX.1936. Typus! V. Kreczetowicz. LE 01071778; LE фото! (Фото 1). До последнего времени вид *S. hypolyti* приводился для Армении по единственному экземпляру, собранному А. Б. Шелковниковым в 1925 г. из окрестностей Паракара и определенный В. И. Кречетовичем (LE, photo!) (Фото 2) (Егорова, 2005, 2006). В гербарии Института ботаники НАН РА им. А. Тахтаджяна имеется дубликат этого образца (Shadyrlu, distr. Echmiadzin, prope Parakar. 10.07.1925. Leg. А. Б. Шелковников **ERE 5742**) первоначально определенный А. А. Гроссгеймом (до описания вида *S. hypolyti*) как *Schoenoplectus tabernaemontani* (Фото 3). Ханджян же (2010) отмечала, что паракарский экземпляр (по всей вероятности, она имела в виду именно **ERE 5742**) «по строению кроющих чешуй (а также по другим признакам), вполне вмещается в пределы изменчивости *S. tabernaemontani*».

Schoenoplectus lacustris* (L.) Palla*Лорийский флористический район**

Лори, окрестности сел. Дсех, берег озера. 17.06.1922 Leg. А. Б. Шелковников; teste В. Schischkin; А. Элбакян Est! 23.09.2019 **ERE 5735**

РА Марз Лори, окрестности села Урасар, озеро Шушаналич, 1560 м н. у. м. 13.08.2011 Leg. Н. Ханджян, А. Туманян; det. А. Элбакян **ERE 185118**

Иджеванский флористический район

Степанаванский р-н, с. Саратовка, второе озеро слева от дороги 07.08.1985 Leg. Н. С. Ханджян; det. N. S. Chandjan, 1986; А. Элбакян Est! 23.12.2019 **ERE 132471**

В.- Ахурянский флористический район

Амасийский р-н, с. Арденис, оз. Шакролич, 2190 м; 31.07.1998 Leg. Э. Габриэлян, М. Оганесян, Э. Назарова; det. А. Элбакян 23.12.2019 **ERE 185297**

Общее распространение: Европа, Средиземноморье; Зап. Азия (Турция, редко в Иране и Афганистане), Кавказ (Егорова, 2006).

При изучении гербарного материала вышеуказанных 3 родов были обнаружены образцы

без бородавочек и шипиков на кроющих чешуйках, то есть с признаками, присущими виду *Schoenoplectus lacustris* (L.) Palla. *S. lacustris* «характеризуется голыми (без бородавочек и шипиков) кроющими чешуями» (Гроссгейм, 1940; Егорова, 2005, 2006; Кречетович, 1937; Рожевиц, 1936), о котором так же, как и о *S. hypolyti* отмечалось, что «этот вид определенно не встречается в республике, хотя в ERE имеется экземпляр из Иджеванского флористического района (Дсех), идентифицированный первоначально как *S. lacustris*» (Ханджян, 2010) (Фото 4). По данным Егоровой (2005) *S. lacustris* произрастает во всех районах Кавказа (Предкавказ., Зап., Центр. (В. Кум.) и Вост. (Ман.-Самур) Кавк., Сев.-Зап. Закавказ.), кроме Южного Закавказья. Однако в гербарии ERE, кроме вышеупомянутого экземпляра из Дсеха (ERE 5735), имеется *S. lacustris* (ERE 132471) (Фото 5), который в 1986 г. собрала и определила Н. Ханджян, а также два переопределенных мною образца (ERE 185297, 185118), ранее определенных ею как *S. tabernaemontani*.

Таким образом, оба вида – *Schoenoplectus hypolyti* (V. I. Krecz.) V. I. Krecz. ex Grossh. и *S. lacustris* (L.) Palla. являются новинками флоры Армении.

Выражаю огромную благодарность И. В. Татанову, БИН им. В. Л. Комарова РАН, за предоставление хранящихся в LE изображений голотипа и Паракарского образца *Schoenoplectus hypolyti* и консультации.

Выражаю свою признательность д. б. н. Оганезовой Г. Г. и д. б. н. Оганесян М. Э. за ценные указания при написании статьи.

ЛИТЕРАТУРА

- Гроссгейм А. А. 1940. Род *Schoenoplectus* Palla // Флора Кавказа, 2:14-19. Баку.
- Егорова Т. В. 1976. Род Камыш – *Scirpus* L. // Флора Европейской части СССР, 2: 86-92.
- Егорова Т. В. 1991. Обзор подсемейств *Cyperoideae* и *Rhynchosporoideae* (*Cyperaceae*) флоры Кавказа // Новости систематики высших растений, 28:5- 21. Л.
- Егорова Т. В. 2004. Род *Scirpus* L. (*Cyperaceae*) во флоре Евразии // Новости систематики высших растений, 36:40-79. Л.
- Егорова Т. В. 2005. Таксономический обзор рода *Schoenoplectus* (Reichenb.) Palla (*Cyperaceae*) флоры Северной Евразии // Новости систематики высших растений, 37:49-79. Л.
- Егорова Т. В. 2006. *Schoenoplectus* (Reichenb.) Palla // Конспект флоры Кавказа: В 3 томах / Отв. ред. А. Л. Тахтаджян; Том 2 / Ред. Ю. Л. Меницкий, Т. Н. Попова. — СПб.: Издательство СПб университета: 186-187 с.
- Исаев Я. М. 1952. *Schoenoplectus* Palla // Флора Азербайджана, 2: 30-32. Баку
- Кречетович В. И. 1937. Новые осоковые // Ботанические материалы гербария БИН СССР / Под ред. В. Л. Комарова, 7, 2: 27-30.
- Татанов И. В. 2004. Система рода *Bolboschoenus* (Aschers.) Palla (*Cyperaceae*) // Новости систематики высших растений, 36:80-95.
- Рожевиц Р. Ю. 1936. Род Камыш – *Scirpus* L. // Флора СССР (Гл. ред. В.Л. Комаров), 3:42-47. Л.
- Ханджян Н. С. 2010. *Schoenoplectus* (Reichenb.) Palla // Флора Армении, 10: 435-439.
- Kit Tan & A. Oteng-Yeboah. 1985. *Schoenoplectus* // Flora of Turkey and the East Aegean Islands (Ed. P.H.Davis), 9:55-59. Edinburgh
- Kukkonen I. 1998. *Schoenoplectus* // Flora Iranica (Ed. Rechinger K.H.). *Cyperaceae*, 173: 22-39. Graz – Austria.

Институт ботаники им. А. Тахтаджяна НАН РА
0040 Ереван, Ачаряна, 1
araksja.elbakjan@gmail.com

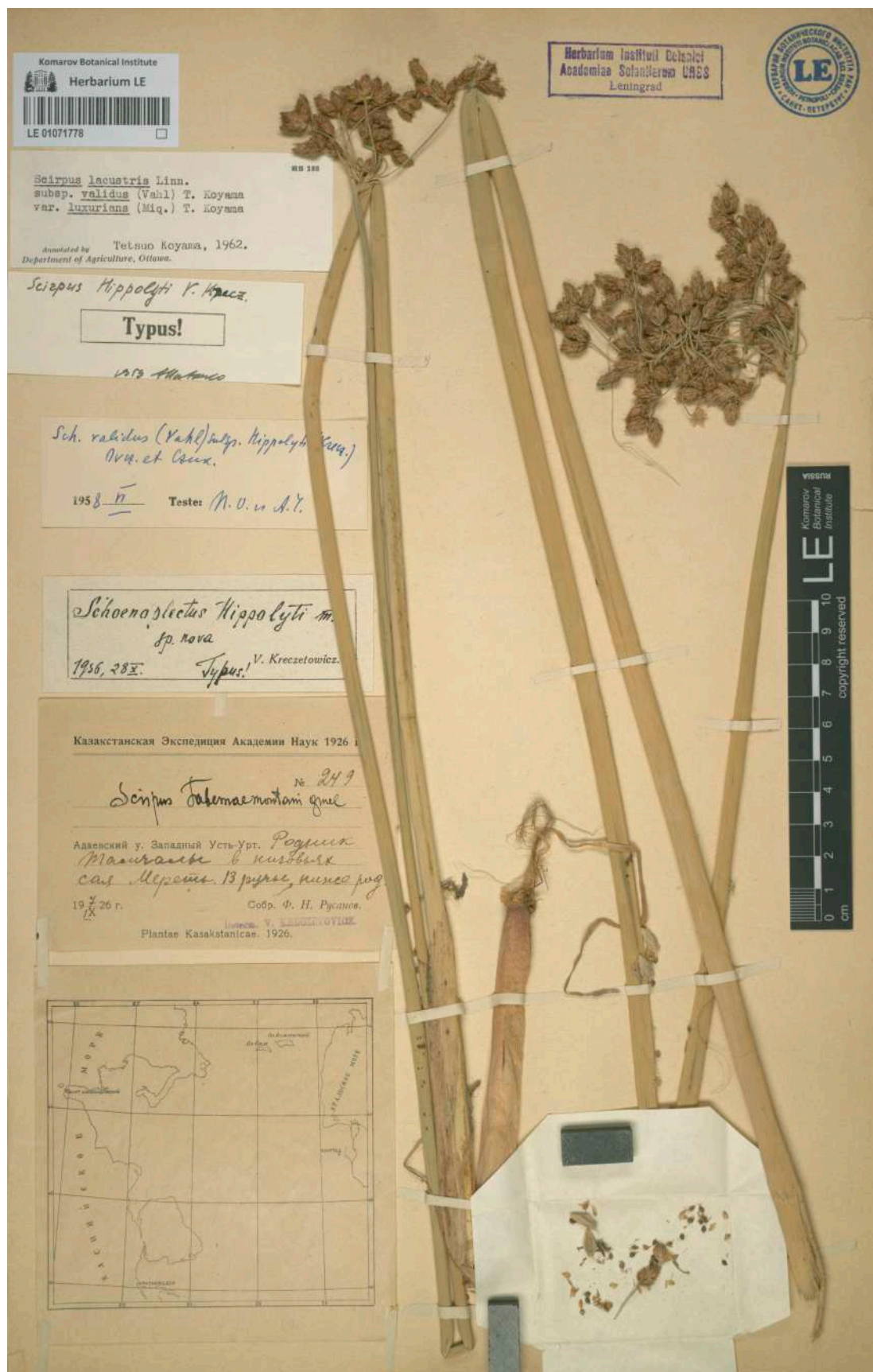


Фото1 – *Schoenoplectus hippolyti* , голотип, LE



Фото 2 – *Schoenoplectus hypolyti*, LE



Фото 3 – *Schoenoplectus hippolyti*, ERE

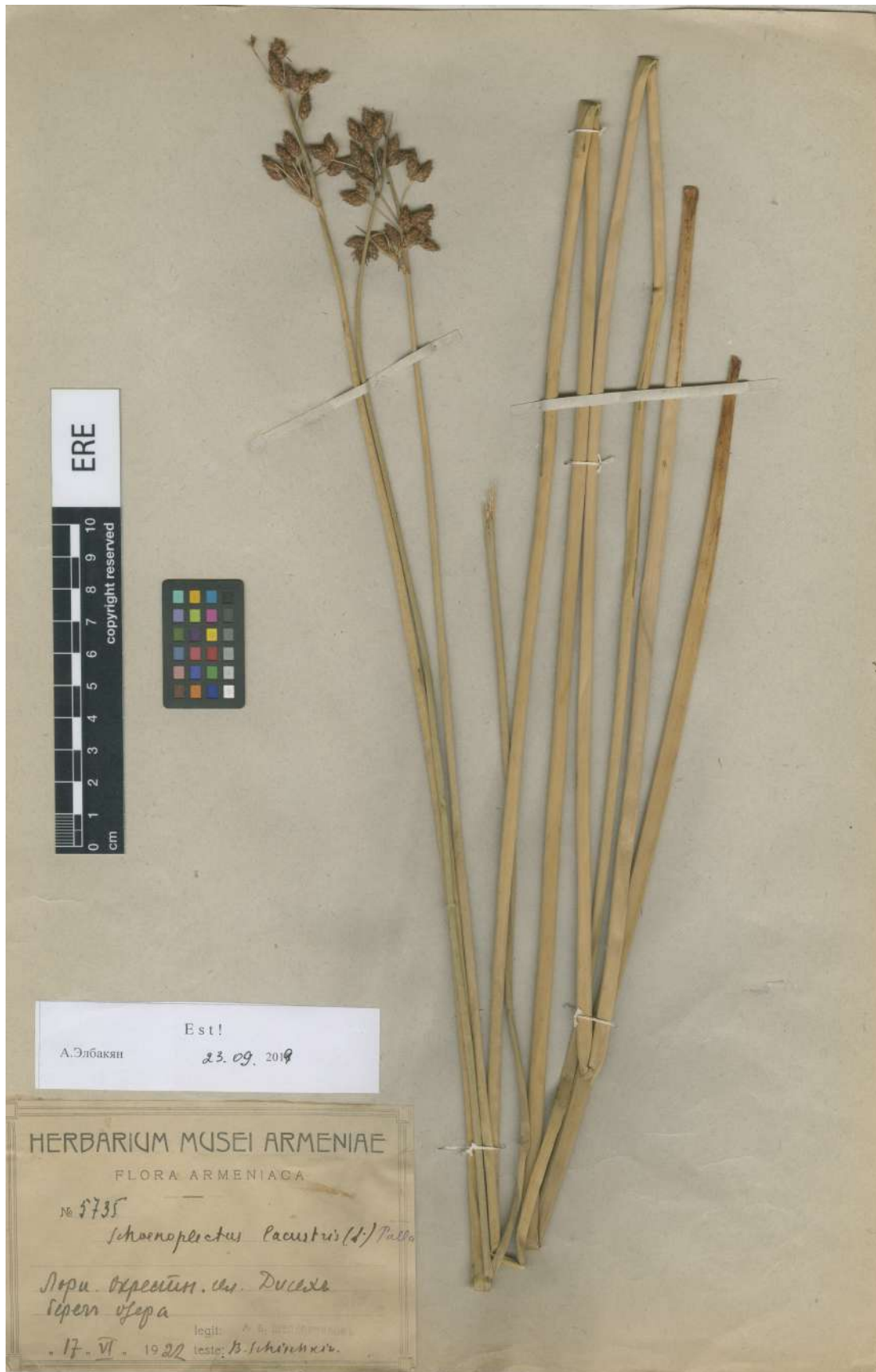


Фото 4 – *Schoenoplectus lacustris*, ERE



Фото 5 – *Schoenoplectus lacustris*, ERE