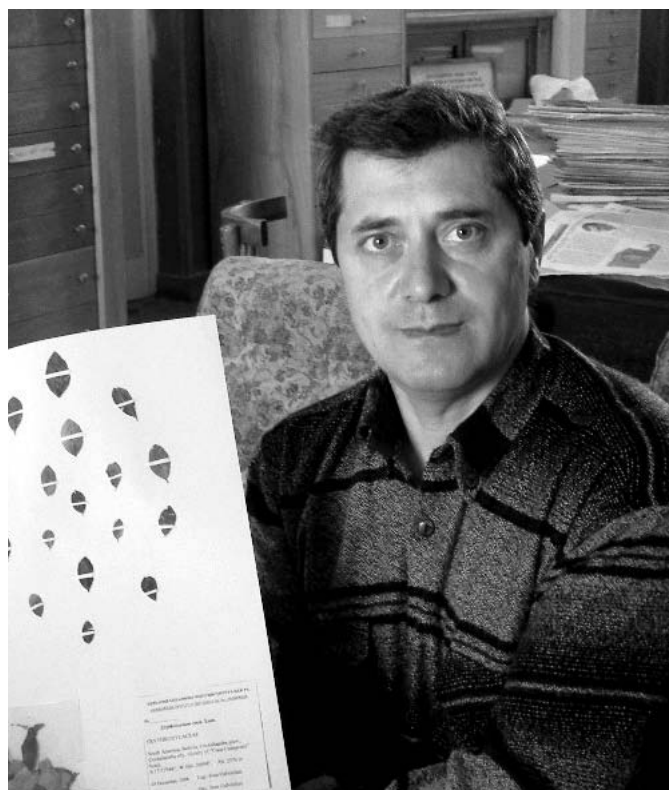


ИВАН ГЕОРГИЕВИЧ ГАБРИЕЛЯН – 50 ЛЕТ СО ДНЯ РОЖДЕНИЯ

Габриелян Иван Георгиевич родился 5 декабря 1962 г. в Нагорном Карабахе, с. Геташен в семье Георгия Мамиконовича Габриеляна и Мелены Мелик-Мнацаканян.

В 1967 г. семья Габриелянов переезжает в Ереван. Любимыми предметами в школе, которую Иван оканчивает в 1979 г., являются биология и география. В 1983 г., после службы в армии, Иван Габриелян становится студентом биологического факультета ЕГУ. Защитив дипломную работу, посвященную изучению дубовых лесов Капана (руководители – Авакян К. Г. и Тер-Газарян К. А.), Иван Габриелян в 1988 г. поступает на работу в Институт ботаники НАН РА, вначале в отдел лесоведения, а затем переводится в отдел систематики и географии высших растений. Здесь, на начальном этапе, занимается изучением флоры Даралагеза, а впоследствии, благодаря Н. Г. Гохтуни, стал заниматься изучением палеофлоры Армении. Его первая, совместная с Н. Г. Гохтуни, научная работа посвящена ископаемой флоре Нахичевана. В 1990 г. Иван отправляется в свою первую палеоботаническую научную экспедицию для изучения диатомовых отложений в окрестностях Сисиана, и в том же году один из учеников А. Л. Тахтаджяна, С. Г. Жилин, становится его научным руководителем. Ископаемая флора Сисиана настолько богата, что ее изучение продолжается до сих пор.



В 1994 г., совместно с С. М. Григорян, руководителем отдела биостратиграфии Института геологии НАН РА, Иван Габриелян открывает новый участок олигоценово-миоценовых растений на территории железнодорожного вокзала в Дилижане и впоследствии этот участок описывает как новый стратотип Дилижанской свиты (выбор и обоснование нового геологического стратотипа равносильно описанию нового рода в ботанике).

В 1995 г. Иван Габриелян защищает кандидатскую диссертацию и по приглашению С. Г. Жилина отправляется в Казахстан и Западную Сибирь для участия в длительной палеоботанической экспедиции. С этого времени для него начинается почти двухлетний Санкт-Петербургский рабочий период, где он становится членом союза ученых Санкт-Петербурга. Весной 1998 г. в окрестностях с. Хндзурот Вайоц Дзорского района Иван открывает первое местонахождение цветковых растений мелового периода на территории Армении и первое местонахождение ископаемых растений из района Лачин (ныне Бердзор) в Нагорном Карабахе.

1998 г. И. Г. Габриелян и С. Г. Жилин, по приглашению АН Китая отправляются в Пекин, в Институт ботаники, где они совместно с руководителем отдела палеоботаники Чен-Сен Ли занимаются изучением ископаемой флоры Китая и Дальнего Востока России. По результатам исследований описывается новый вид *Nyssidium jiauyinense* sp. nov. (*Cercidiphyllaceae*) и выходит еще целый ряд публикаций.

1999—2013 гг. также очень плодотворны для Ивана. Он принимает участие в ряде международных экспедиций: Казахстан, Западная Сибирь, Боливия, Узбекистан, Италия, Иран, Грузия, Болгария и др. Со всех экспедиций он привозит образцы ископаемых растений и животных, и конечно, гербарий. Начиная с 1998 г. по настоящее время он активно сотрудничает с коллегами из Германии.

За период с 1989 г. по сегодняшний день Иван Габриелян опубликовал более 120 научных и научно-популярных работ.

По инициативе Ивана Габриеляна в 2012 г. в Институте ботаники заложена основа Ботанического музея. Естественно, что основу музея составляет палеоботаническая коллекция Института ботаники, в которой есть еще образцы, собранные А. Л. Тахтаджяном и А. Н. Криштофовичем, и которая особенно обогатилась благодаря колоссальной энергии и настойчивости нашего юбиляра.

Иван Габриелян – член Армянского и Русского ботанических обществ и Международного палеоботанического общества.

Поздравляем нашего коллегу Ивана Георгиевича Габриеляна с 50-летием и желаем дальнейших творческих успехов.

Редколлегия