

I. G. AREVSCHATIAN

**ASTRAGALUS GABRIELIANAE (FABACEAE) –
A NEW ENDEMIC SPECIES FROM ARMENIA**

A new to science endemic species *Astragalus gabrielianae* Arevschatian (Subgen. *Cercidothrix* Bunge, sect. *Onobrychoidei* DC.) from Yerevan floristic region of Armenia is described and illustrated.

Արեւշատյան Ի. Գ. *Astragalus gabrielianae* (Fabaceae). Նոր էնդեմիկ տեսակ Հայաստանից: Նկարագրված է գիտության համար նոր տեսակ *Astragalus gabrielianae* Arevschatian (Subgen. *Cercidothrix* Bunge, sect. *Onobrychoidei* DC.) Երևանի ֆլորիստիկ շրջանից: Բերվում է հոլոտիպի նկարը:

Аревшатян И. Г. *Astragalus gabrielianae* (Fabaceae) – новый эндемичный вид из Армении. Описывается новый для науки вид *Astragalus gabrielianae* Arevschatian (Subgen. *Cercidothrix* Bunge, sect. *Onobrychoidei* DC.) из Ереванского флористического района Армении. Приводится иллюстрация голотипа.

The described species of *Astragalus* belongs to Subgen. *Cercidothrix* Bunge, section *Onobrychoidei* DC., which until recently was represented in Southern Transcaucasia by 13 species (Arevschatian, 2013). The new species was collected for the first time at 1946 in Ararat region of Armenia (Yerevan floristic region). Further collections took place in 1947, 1948, 1949, 1998 nearly in the same place.

Astragalus gabrielianae Arevschatian, sp. nova

Gray **subshrubs** 10–28 cm lg. **Caudex** with short branches. **Stems** represented by vegetative and generative shoots. **Vegetative shoots** numerous, slender; **geniculate**, prostrate to ascending, branched, with approximate internodes, densely covered with medifixed appressed white and black or only white hairs 0,5–0,8 mm lg. **Stipules** 2–4 mm lg., membranous, sparsely covered with black and white hairs or glabrous, at base or up to middle connate, on the free part triangular-lanceolate or triangular. **Leaves** 1–3(4) cm lg., ovate or oblong-ovate, subsessile or with a petiole less than 1 cm lg.; axis thin, covered with appressed white or with white and a few black hairs. **Leaflets** in 5–13 pairs, elliptic, oblong-obovate or obovate, obtuse, on both sides densely covered with medifixed or submedifixed appressed white hairs 1–1,5(2) mm lg., and rarely with a few black hairs along the midrib; lower leaflets 2–8 mm lg., 1,5–2 mm wide, upper ones 1,5–5 mm lg., 1–1,5 mm wide. **Peduncles** 1–4 cm lg., thin, covered with appressed black and white or only white hairs 0,5–1 mm lg. **Racemes** 8–20 flowered, initially dense, slightly elongating and loosing when fruiting. **Bracts** lanceolate or triangular lanceolate, 1–3 mm lg., membranous, sparsely covered with black and white hairs, sometimes with small

glands at the margins. **Pedicels** about 1 mm lg. **Calyx** 6–8 mm lg., tubular-campanulate, covered with appressed or subappressed medifixed black hairs 0,5–1 mm lg., and appressed, subappressed or patent submedifixed or strongly assymetrical white hairs 0,5–1,5 mm lg.; tube indistinctly verrucose or not; teeth linear, (1,5) 2–4 mm lg., verrucose and ciliate on the margins. **Petals** light pink-violet; **vexillum** 9–15 (17) mm lg., blade elliptic, 6 mm wide in the middle, gradually narrowing towards the truncate or slightly emarginate apex and cuneately narrowing at the base; **wings** 8–10 mm lg., blades auriculate, elliptic, 3,5–4 mm lg., 2 mm wide; **claves** as long as the blades. **Ovary** bilocular, with about 10 ovules, sessile, narrowly oblong, densely covered with white hairs; **style** hairy only at the base, 5–6 mm lg. **Legume** bilocular, with 1–10 seeds – sessile, 6–9 mm lg. (without rostellum), ovate or oblong ovate, ventrally carinate, dorsally grooved, gradually attenuate into a recurved rostellum 3–4 mm lg., with a long persistent style; **valves** densely covered with appressed medifixed white hairs 0,5 mm lg., and submedifixed and strongly assymetrical patent

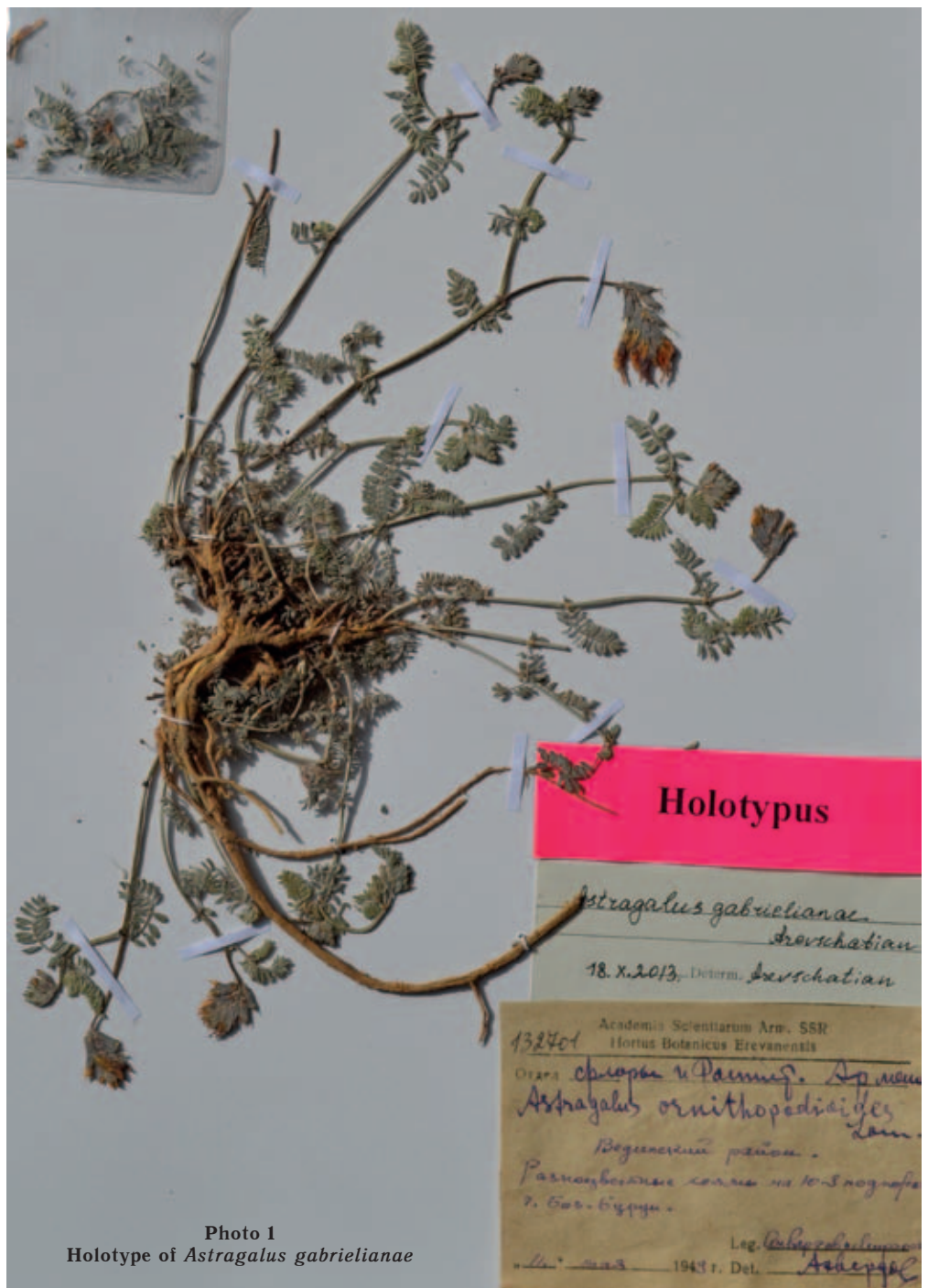


Photo 1
Holotype of *Astragalus gabrielianae*

hairs 1–2 mm lg. **Seeds** light brown, 1–2,5 mm lg., 1–1,5 mm wide, smooth. Fl. V, fr. VI. (Photo 1)

Holotypus: Армения: Веди́йский район. Разноцветные холмы на Ю-З подножье г. Боз-Бурун, 11 мая 1949 г. Ахвердов, Мирзоева (ERE 132701!).

Paratypi: Арташатский район, к востоку от Даргалу. 5.5.1946 (58203); Веди́йский р-он. Сел. Веди. По бер. Веди-чай, массив Боз-бурун. С-В первичные неразвитые известково-мергелистые щебнистые наносы, 1070 м, 24 мая 1946 г. Ахвердов (ERE 187931); Арташатский р-он. Сел. Вер. Даргалу. Зап. скл. Боз-Буруна. Каменисто-щебнистые разноцветные известняки, 700 м. 26.05.1946. Ахвердов (ERE 187932); Веди́йский р-он, разноцветный известняковый массив Боз-Бурун, осыпи и россыпи на южных крутых склонах, 800–900 м. 5.05.1947, А. Ахвердов, Н. Мирзоева (ERE 187933); Веди́йский район, разноцветный известняковый массив Боз-Бурун, 700–900 м, фригана на осыпях южных крутых склонов, 25.05.1947, А. Ахвердов (ERE 187934); Веди́йский район, разноцветный известняковый массив Боз-Бурун, фригана на склонах каменистых осыпей южных крутых склонов, 700–900 м, 26 мая 1947, А. Ахвердов (ERE 187788, 187935); Веди́йский район, южный известняковый макросклон массива Боз-Бурун, фригана и томиляры, 28 мая 1948, Ахвердов, Мирзоева (ERE 187519, 187936); Веди́йский район, известняковый массив Боз-Бурун, на южных каменисто-щебнистых пологих склонах, 27 мая 1948, А. Ахвердов, Н. Мирзоева (ERE 187937); Веди́йский район, юго-западный макросклон г. Боз-Бурун, белые мергелистые известняки, 900–1000 м, 13 мая 1949 г., А. Ахвердов, Н.

Мирзоева (ERE 187938); Араратский район, внутреннее ущелье хребта Ерах, между городом Веди и селом Нарек, 700–800 м, 18 июня 1998, И. Аревшатян (ERE 187939).

Habitats: On dry, colored calcareous stony slopes, in semi-desert, phryganoids tomillares, 700–1000 m a. s. l.

Area geographica: endemic of Yerakh (Bos-Burun) mountain range in Armenia (Yerevan floristic region).

Taxonomic relationships: The species differs from the closely related *A. conspicuus* Boriss. by leaflets in 5–13 pairs, 1,5–8 mm lg., 1–2 mm wide (not in 1–9 pairs, 3–15 (18) mm lg., 3–5 mm wide), as well as by valves covered not only with appressed hairs, but also with long white patent hairs.

Affinitas: Differentia a specie proxima *A. conspicuus* Boriss.: foliolia 5–13 juga, 1,5–8 mm longis, 1–2 mm latis (nec 1–9 juga, 3–15 (18) mm longis, 3–5 mm latis); valve non solum pilis appressis sed etiam pilis patentibus longis albis tectae.

The species is described in honor of outstanding investigator of flora of Armenia Eleonora Gabrielian.

References

Arevschatian I. G. 2013. The subgenus *Cercidothrix* of the genus *Astragalus* in Southern Transcaucasia // *Takhtajania*, 2, p. 36 (in Russ.) (Аревшатян И. Г. 2013. Подрод *Cercidothrix* рода *Astragalus* (*Fabaceae*) в Южном Закавказье // *Takhtajania*, 2, стр. 36)

Институт ботаники НАН РА,
0063, Ереван, ул. Ачарян 1
i_arevschatian@yahoo.com

A. A. NERSESYAN

COTONEASTER ASSADII (ROSACEAE), A NEW SPECIES FOR THE FLORA OF THE CAUCASUS

Cotoneaster assadii Khat., a new species for the flora of the Caucasus has been found. The species occurs in Sevan and Darelegis floristic regions of Armenia.

Cotoneaster assadii, new species, flora of the Caucasus

Ներսեսյան Ա. Հ. *Cotoneaster assadii* (Rosaceae) նոր տեսակ Կովկասի ֆլորայի համար: Հայտնաբերված է Կովկասի ֆլորայի համար նոր տեսակ *Cotoneaster assadii* Khat.: Տեսակը հանդիպում է Հայաստանի Սևանի և Դարեղեցիի ֆլորիստիկ շրջաններում:

Cotoneaster assadii, նոր տեսակ, Կովկասի ֆլորա

Нерсесян А. А. *Cotoneaster assadii* (Rosaceae) – новый вид для флоры Кавказа. Обнаружен новый для флоры Кавказа вид *Cotoneaster assadii* Khat., встречающийся в Севанском и Дарелегисском флористических районах Армении.

Cotoneaster assadii, новый вид, флора Кавказа

A new for the flora of the Caucasus species *Cotoneaster assadii* Khat. was found while preparing a treatment of the genus *Cotoneaster* Medik. for the “Manual of Vascular Plants of Armenia”. The species is distinguished by unusual yellowish-orange colour of its fruits. *C. assadii* belongs to the subgenus *Chaenopetalum* (Koehe) G.Klotz.

The species has been described from the Elburs mountains in Iran (Khatamsaz, 1988). It has been known as an Iranian endemic so far (Fryer, Hylmo, 2009).

Cotoneaster assadii Khat. 1988, Iranian J. Bot. 4(1): 116.

Typus: “Iran, Mazanderan, Siahbiseh, S. slopes, 2200 m, Khatamsaz & Assadi 43257”, holo.TARI.

Shrub, 1,5–2,5 m with upright branches; young branches dark cherry coloured, slightly waxy; mature branches grayish-brownish. Leaves ovoid, 2–3 x 1,5–2,5 cm, pubescent on both sides. Inflorescence white pubescent, with 3–10 wide cupulate flowers 8–10 mm in diam. Petals spreading, milky-white, with undulated margin and bunch of hairs in the base. Stamens 16–20; filaments and anthers white. Fruits oblong-ovate, rarely almost globose, 6–9 x 4–4,5 mm, yellowish-orange, with a thin flesh, sparsely pubescent mainly in upper part. Sepals

pubescent outside, navel open. Nutlets 2; hypostyle covering 1/4–1/3 of dorsal side of nutlet; styles remaining at the apex of nutlets or slightly below the apex. Fl. VI, Fr. XI. (Fig.1–4).

Open dry stony slopes, open woodlands, 1600–2100 m above sea level.

Distribution: Northern Iran and Southern Transcaucasia (Armenia). In Armenia the species occurs in Sevan and Darelegis floristic regions.

Investigated specimens:

Армения, обл. Гегаркуник, сев.-вост. побережье оз. Севан, небольшое ущелье с остаточным лесом напротив д/о «Ласточка», [Armenia, Gegharquniq Region, NE shore of Sevan Lake, small gorge with residual forest opposite «Lastochka» resort] N 40°36.089' E 45°05.771', 2050 м над ур. м. [2050 m a.s.l.], 19.10.2008, А. Нерсесян [A. Nersesyan], ERE 187940; Армения, Gegharquniq Region, Eastern shore of Sevan Lake, near «Lastochka» resort, SE slopes, 1900 m a.s.l., N 40°35.990' E 45° 05.727', 16.11.2012, А. Нерсесян, ERE 187941; Армения, Gegharquniq Region, Eastern shore of Sevan Lake, Ardanish peninsula, Ardanish Protected territory of Sevan National Park, behind the road-block, stony and sandy shore of Sevan Lake, 1920 m a.s.l., N 40°27.655' E 45°21.497', 16.11.2012, А. Нерсесян, ERE 187945; Армения, обл. Гегаркуник, п-в Арданиш [Armenia, Ardanish peninsula], N 40°27.780' E 45°18.141', 1890 м над ур. м. [1890 m a.s.l.], 19.10.2008, А. Нерсесян [A. Nersesyan], ERE 187943; Армения, Gegharquniq Region, Eastern shore of Sevan Lake, Ardanish peninsula, Ardanish Protected territory of Sevan National Park, behind the road-block, orange rocks and screes, 1915 m a.s.l., N 40° 27.291' E 45° 21.372', 16.11.2012, А. Нерсесян, ERE 187942; Армения, Gegharquniq Region, Eastern shore of Sevan Lake, near «Lastochka» resort, SE slopes, 2010 m a.s.l., N 40° 35.995' E 45° 05.649', 28.05.2013, А. Нерсесян, ERE 187944; Армения, Vayots Dzor distr., road between Hermon and Vardahovit villages, 1800 m a. s. l., N 39° 53' / E 45° 27', 01.12.2012, А. Нерсесян, ERE 187946.